

ANNEX 1

Les targetes i les economies

Comprar molts pisos per vendre'ls més cars

Cultivar a gran escala patates

Cuidar a persones malaltes

Fabricar cotxes de luxe

Cultiu ecològic de patates

Fabricar armes

Ajudar a resoldre conflictes

Missatgeria en bici

Cuidar a infants

Preparar menjar i netejar la casa

ANNEX 2.1

Fitxes de "l'efecte dominó en les vulneracions al medi ambient i a les persones"

A

Un grup d'homes blancs, adults, de classe alta i rics, són directius d'una empresa.

Aquests directius decideixen on, com i quan es fa un projecte que perjudica el medi ambient i les persones.

Quan aquests directius volen convèncer una comunitat (habitants d'una zona) amb qui voldran parlar?



Captura extreta de "El IBEX 35 en guerra contra la vida: Transnacionales españolas y conflictos socioecológicos en América Latina. Un análisis ecofeminista" d'Ecologistes en Acció <https://www.ecologistasenaccion.org/35721/ibex-35-guerra-la-vida/>

B1

Voldran negociar amb persones individuals, polítics de la ciutat, propietaris de la zona o persones amb càrrecs importants.



Fotografia d'ús lliure extreta de Flickr

B2

Voldran negociar amb tot tipus de persones d'aquella zona. Participaran de les assemblees, associacions de veïnes i organitzacions ecologistes del territori.



Fotografia d'ús lliure extreta de Flickr

C1

Com a conseqüència, un grup de persones amb càrrecs guanyen diners a canvi d'acceptar el projecte.



Fotografia d'ús lliure extreta de Pixabay

C2

Com a conseqüència es parla de què passaria amb el medi ambient i amb les persones si es fa el projecte. No es permet que es malmeti l'entorn natural i ecològic del territori ni que les persones vegin empitjorades les seves condicions de vida, costums i formes d'organització.



Fotografia d'ús lliure extreta de Flickr

ANNEX 2.2

Fitxes de "l'efecte dominó en les vulneracions al medi ambient i a les persones"

A

Una empresa arriba a un territori amb un gran projecte que vol construir una gran urbanització a espais naturals/que vol extraure recursos fòssils de sota terra/ que vol instal·lar una infraestructura (aeroport, parc eòlic, línies elèctriques, gasoductes o conductes de petroli...).



Fotografia d'ús lliure extreta de Pixabay

B1

La gent que habita al territori segueix tenint les mateixes dedicacions (pagesia, ramaderia, horts de subsistència, cura de familiars, neteja i manteniment dels espais domèstics i comuns...) i accés als recursos que formen el territori (rius d'on abastir-se d'aigua, boscos d'on obtenir la llenya com a combustible o d'on obtenir també aliment...).



Fotografia d'ús lliure extreta de Pixabay

B2

Els treballs canvien a causa del projecte.
Aquest projecte crea nous llocs de treball
que substitueixen els anteriors.



Fotografia d'ús lliure extreta de Pixabay

C1

Els costums, tradicions, formes de vida i cultura segueixen sent presents a la comunitat. Se segueix respectant i posant en valor la natura com a element que forma part de la vida i la cultura de la comunitat.



Fotografia d'ús lliure extreta de Pixabay



Captura extreta d'una colla de Ball Pagès a Buscastell, Eivissa
<http://ibiza.travel/ca/agenda/xacota-pagesa-es-broll-de-buscastell/>



Fotografia d'ús lliure extreta de Pixabay

C2

Els llocs de feina creats duren poc i desapareixen, i els llocs de feina que havien promès, sovint els ocupen persones amb estudis superiors provinents d'altres llocs. Les famílies viuen del salari que reben els homes adults que tenen feina (que són qui ocupa els pocs llocs de feina creats), i les dones perden l'autonomia.



Fotografia d'ús lliure extreta de Pixabay

ANNEX 2.3

Fitxes de "l'efecte dominó en les vulneracions al medi ambient i a les persones"

A

Arriba una empresa extractivista en un espai natural, apropiant-se dels recursos naturals d'aquell espai com ara un riu, (modificant-ne el cabal o contaminant-lo) boscos (talant arbres o privatitzant-lo amb tancats) o terres (construint carreteres, edificant, o fent una mina).



Fotografies d'ús lliure extreta de Pixabay

B1

A les dones i totes aquelles persones que feien ús d'aquests recursos naturals per les seves feines diàries (netejar roba al riu, aprovisionament d'aigua al riu, anar a buscar llenya al bosc o recollir-ne aliment, cultivar en horts de subsistència per a la comunitat, l'ús de terres de pastura...) se'ls nega la possibilitat de seguir realitzant aquestes labors.



Fotografia d'ús lliure extreta de Commons Wikipedia



Fotografia d'ús lliure extreta de Pixabay

B2

La gent de la zona afectada s'organitza (en assemblees de veïnes, organitzacions o plataformes ecologistes, organitzacions camperoles o pageses...) i fan pressió als polítics per tal que l'empresa no malmeti el medi ambient i a les persones.



Fotografia de l'activista assassinada Berta Cáceres extreta del web de l'organització feminista awid
<https://www.awid.org/es/noticias-y-an%C3%A1lisis/detras-del-asesinato-de-berta-caceres-complicidad-empresarial>



Fotografia d'ús lliure extreta de Flickr



Fotografia de la plataforma veïnal ecologista
 "Ni un pam de terra"
<http://niunpamdeterra.cat/accions-contra-lexpansio-urbanistica-de-lare-eixample-sud/>



Fotografia d'ús lliure extreta de Flickr

C1

Les formes de vida han canviat, ara tothom necessita guanyar un sou i això converteix als homes en proveïdors (ells són els que cobren un sou) i a les dones en persones dependents (no tenen ingressos propis, ja que no cobren cap sou).



Fotografia d'ús lliure extreta de Pixabay

C2

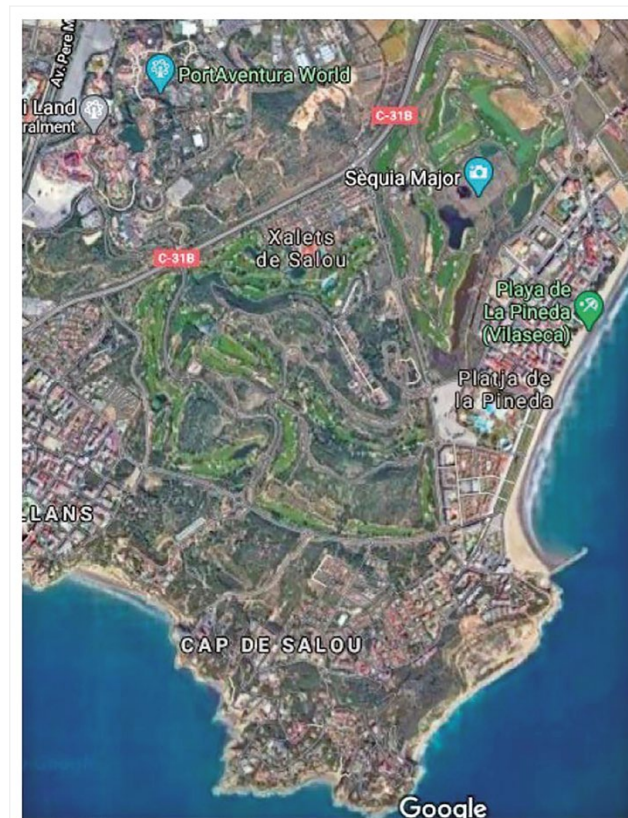
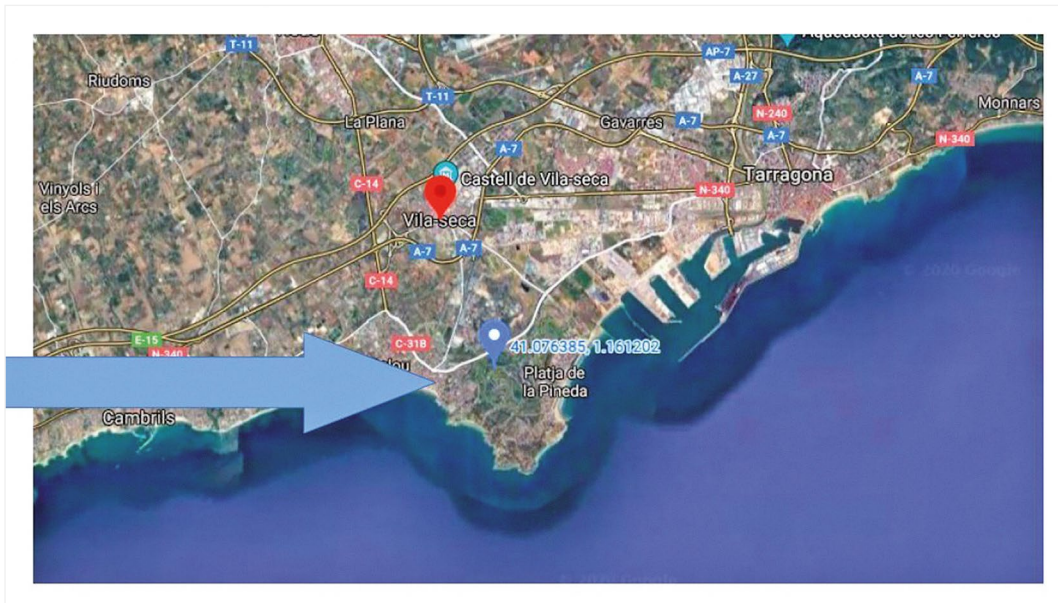
S'aconsegueix aturar l'activitat perjudicial de l'empresa, evitant doncs que aquesta dugui a terme actuacions que empitjorin l'estat del medi ambient i els espais naturals de la zona, i aturant l'empitjorament de les condicions de vida de les persones de la comunitat.



Fotografia d'ús lliure extreta de Pixabay

ANNEX 2.4

Dibuixem les conseqüències



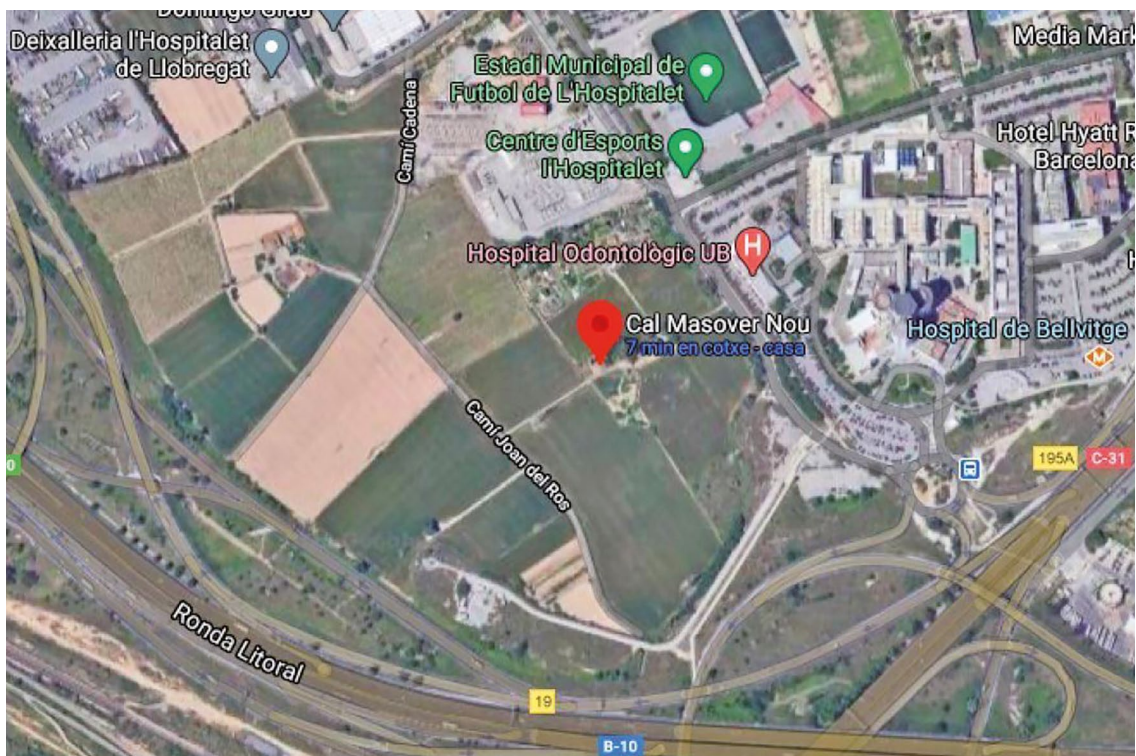
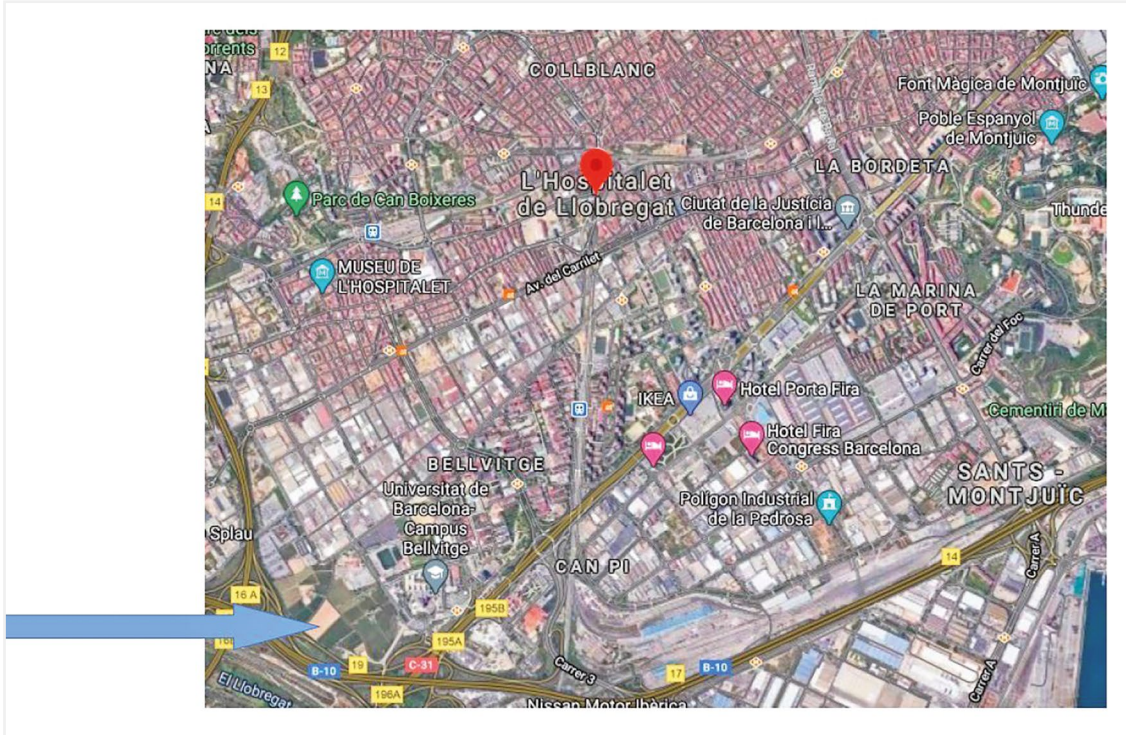
Aquesta imatge que es presenta és la zona on es vol urbanitzar el projecte conegut en un inici com «Barcelona World» i actualment gestionat per l'empresa «Hard Rock». Són uns terrenys situats a la zona propera al Port Aventura, entre Vila-seca i Salou, i on s'hi vol edificar dos hotels, un centre comercial i un casino.

Dibuixa com creus que quedaria aquesta zona un cop construït el projecte de Barcelona World.



ANNEX 2.5

Dibuixem les conseqüències



El mapa que es presenta és la zona agrícola coneguda com «Cal Trabal», on se situen les terres i els masos de Cal Trabal, Can Masover Nou i Ca l'Esquerrer, l'única zona agrícola existent a l'Hospitalet. Aquesta zona actualment està amenaçada per un pla urbanístic, el PDU Gran Via, que preveu construir en aquestes terres un enorme parc (urbanitzant-lo) així com també 26 gratacels.

Dibuixa com creus que quedaria aquesta zona un cop construïts els blocs i parcs del PDU Gran Via (que pretenen urbanitzar la zona de Cal Trabal, entre d'altres):

